

El sector del caucho en 2001

CONSORCIO NACIONAL DE
INDUSTRIALES DEL CAUCHO

El informe sectorial que presentamos analiza el sector del caucho por sectores y subsectores (latex, neumáticos, no neumáticos, caucho industrial, recauchutados). La producción del sector del caucho ha tenido un crecimiento medio en 2001 del 1,08 por 100 en línea con la producción nacional (1,1 por 100). Se ofrecen datos de facturación, producción y empleo. También se muestra el comportamiento general del comercio exterior de manufacturas por subsectores en 2001.

Palabras clave: industria del caucho, latex, neumáticos, sector industrial, análisis sectorial.

Clasificación JEL: L60.

1. El sector del caucho: resumen general

La producción del Sector del Caucho ha tenido un crecimiento medio en 2001 del 1,08 por 100, en línea con la producción media industrial nacional (1,1 por 100), siendo mayor en los «Neumáticos» (cuya producción aumentó un 2,16 por 100 en toneladas) que en los «No Neumáticos» (-0,25 por 100 en toneladas respecto a

2000). El subsector «Caucho Industrial» ha tenido un crecimiento del 0,48 por 100, mientras que la producción de Manufacturas de Látex ha disminuido un 13,56 por 100 básicamente por el cierre de centros productivos de dos empresas (Cuadro 1).

En el informe sectorial que presentamos agregamos la información por sectores y subsectores en base a la terminología del Gráfico 1.



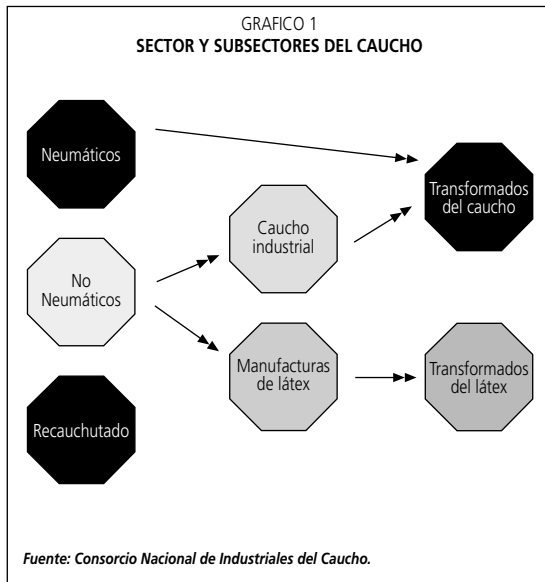
COLABORACIONES

CUADRO 1
RESUMEN GLOBAL. EL CAUCHO EN CIFRAS EN 2001 EN ESPAÑA

	Neumáticos	Recauchutados	No Neumáticos	Total 2001	% 01/00
Manufacturas					
Facturación (mills. euros).....	2.655,41	91,62	1.410,47	4.157,50	-0,85
Producción (Tn).....	553.299	49.972	253.173	856.444	1,08
Precio Medio (Euros/Kg).....	4,80	1,83	5,57	4,85	-1,91
Importación (mills. euros).....	853,97	25,16 (*)	679,56	1.558,70	1,87
Importación (Tn).....	269.769	21.836 (*)	108.407	400.012	4,36
Precio Medio (Euros/Kg).....	3,17	1,15	6,27	3,90	-2,39
Exportación (mills. euros).....	1.421,73	6,59 (*)	671,32	2.109,64	3,96
Exportación (Tn).....	472.836	15.863 (*)	148.833	637.532	5,62
Precio Medio (Euros/Kg).....	3,01	1,05	4,51	3,31	-1,57
Consumo Ap. (mills. euros).....	2.087,65	100,19	1.418,72	3.606,56	-2,37
Consumo Ap. (Tn).....	350.232	55.945	212.747	618.924	-1,28
Precio Medio (Euros/Kg).....	5,96	1,79	6,67	5,83	-1,10
Fuerza Laboral.....	15.185	1.056	13.147	29.388	0,25
Materias Primas					
Consumo Ap. Cauchos (Tn).....	—	—	—	400.405	2,89

(*) Incluye toda la partida arancelaria 40.12 (recauchutados + usados + bandajes + flaps).

Fuente: Consorcio Nacional de Industriales del Caucho.



Cuando ofrecemos datos de *facturación, producción y empleo* de manufacturas de caucho, agregamos Neumáticos y Caucho Industrial que son descriptivos de los *Transformados del Caucho*.

Respecto al *Recauchutado*, hay que analizarlo de forma independiente ya que no es plenamente un transformado del caucho, aunque incorpore partes de producto nuevo (bandas de rodadura), sino un producto reciclado del neumático. Este sector calcula sus producciones en términos de unidades, por lo que estimar la producción en toneladas requiere aplicar ratios de conversión que no siempre están disponibles. No obstante, ofrecemos datos en toneladas, que se deben tomar como una referencia indicativa.

Cuando ofrecemos datos de *consumo aparente* de manufacturas de caucho (diferenciado de las ventas interiores en la variación de *stocks* de piezas técnicas) hemos de hablar en términos de *Neumáticos* y *No Neumáticos*, ya que estamos involucrando a la producción y al comercio exterior de manufacturas. El *comercio exterior* que suministra la DGA se puede separar a tres niveles: Neumáticos (40.11 y 40.13); Recauchutados (40.12); y No Neumáticos (40.07 a 40.17, excepto 40.11 a 40.13), que incluyen tanto a las manufacturas de caucho como a las manufacturas de látex. Por ello, al calcular el consumo aparente de manufacturas,

la producción ha de ser necesariamente representada como suma de Neumáticos y No Neumáticos (caucho industrial y manufacturas de látex).

1.1. Producción y facturación del sector transformador de caucho

En el Sector *transformador de caucho* (Neumáticos y Caucho Industrial) la producción en 2001 ha sido estimada en 795.127 Tons, con un aumento del 1,64 por 100, y la *facturación* en 4.018,50 mills. euros, con una disminución del 0,59 por 100 respecto a 2000 (Cuadro 2).

CUADRO 2
PRODUCCION DE MANUFACTURAS DEL CAUCHO

	Facturación (Mills. euros)	% 01/00	Producción	% 01/00
Neumáticos	2.655,41	-0,22	553.299	2,16
Caucho industrial	1.363,09	-1,31	241.828	0,48
Total transformados del caucho	4.018,50	-0,59	795.127	1,64

Fuente: Consorcio Nacional de Industriales del Caucho.

Por segmentos, la producción de neumáticos fue de 553.299 Tons con un aumento del 2,16 por 100 respecto a 2000, y la facturación fue de 2.665,41 mills. euros con una disminución del 0,22 por 100.

Los fabricantes de caucho industrial tuvieron en 2001 una producción estimada en 241.828 Tons., superior a 2000 en un 0,48 por 100, y la facturación fue de 1.363,09 mills. euros con una disminución del 1,31 por 100, dando como resultado un precio medio de 5,64 Euros/kg. Ello refleja una disminución global de precios del 1,78 por 100 respecto a 2000 (Cuadro 3).

1.2. Producción y facturación de las manufacturas de látex

Se ha estimado la producción de Manufacturas de Látex en 2001 en 11.345 Tons., un 13,56 por 100 inferior a la de 2000, y la facturación ha sido de 47,38 mills. euros, con una disminución del 15,02 por 100 respecto a 2000. Estas disminuciones responden al cierre de las unidades productivas en manufacturas de látex en



COLABORACIONES

CUADRO 3 SECTOR CAUCHO INDUSTRIAL FACTURACION, PRODUCCION Y EMPLEO POR COMUNIDADES AUTONOMAS						
	Facturación 2001	Producción 2001	Empleo 2001	% 01/00 Facturación	% 01/00 Producción	% 01/00 Empleo
Cataluña.....	560,16	74.699,3	4.321,4	-6,19	3,16	-5,26
Comunidad Valenciana.....	102,35	38.265,0	1.004,0	0,60	-4,83	-3,18
País Vasco.....	242,64	39.354,7	2.233,1	5,79	2,19	6,95
La Rioja.....	153,60	35.330,5	1.630,0	1,23	-0,67	-0,37
Madrid.....	114,09	18.095,0	1.240,0	0,58	2,50	0,73
Navarra.....	55,03	12.284,6	609,0	-0,44	-1,66	1,00
Castilla y León.....	46,08	8.531,0	421,0	6,85	8,06	5,00
Aragón.....	18,40	3.512,8	227,0	-9,81	-7,84	-8,10
Castilla-La Mancha.....	8,17	1.886,3	119,0	-10,53	-7,86	-4,03
Resto (*).....	62,56	9.868,8	748,0	4,47	-2,06	1,91
Total.....	1.363,09	241.828,1	12.552,5	-1,31	0,48	-0,87

(*) Incluimos en «Resto» aquellas comunidades autónomas cuyo peso respecto del total es muy pequeño o en las que se podrían deducir datos específicos de empresas.
Fuente: Consorcio Nacional de Industriales del Caucho.

España de dos importantes multinacionales, lo que no implica una crisis productiva del resto de las empresas, que han aumentado la producción media (Tons/empresa) en un 3,73 por 100, con una disminución del precio medio en un 1,69 por 100 (Cuadro 4).

CUADRO 4 SECTOR MANUFACTURAS DE LATEX		
	2001	% 01/00
Facturación (mills. euros).....	47,38	-15,02
Producción (Tons.).....	11.345	-13,56
Empleados.....	595	-19,38
Empresas.....	10	-16,67
Facturación/Empleado (mills. euros).....	0,08	5,41
Facturación/Empresa (mills. euros).....	4,74	1,98
Producción/Empleado (Tons).....	19,1	7,22
Producción/Empresa (Tons).....	1.134,5	3,73
Valor Producción/Kg. (Euros/Kg).....	4,18	-1,69
Trabajadores/Empresa.....	60	-3,25

Fuente: Consorcio Nacional de Industriales del Caucho.

1.3. Producción y facturación del recauchutado

La facturación de este sector ha sido estimada en 91,62 mills. euros, con una variación negativa sobre 2000 del 3,58 por 100. La Producción de este Sector ha sido estimada en unas 49.972 Tons., habiendo decrecido en torno al 3,69 por 100 respecto a 2000. Pensamos que este subsector se ha podido ver afectado por una importante pérdida de participación en el mercado latinoamericano y, en menor medida, en la Unión Europea, tal y como se deduce de los datos de exportación (Cuadro 5).

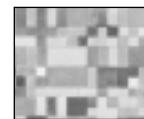
CUADRO 5 SECTOR RECAUCHUTADO		
	2001	% 01/00
Facturación (mills. euros).....	91,62	-3,58
Producción (Tons.).....	49.972	-3,69
Empleados.....	1.056	-1,12
Empresas.....	43	0,00
Facturación/Empleado (mills. euros).....	0,09	-2,49
Facturación/Empresa (mills. euros).....	2,13	-3,58
Producción/Empleado (Tons).....	47,3	-2,59
Producción/Empresa (Tons).....	1.162,1	-3,69
Valor Producción/Kg. (Euros/Kg).....	1,83	0,11
Trabajadores/Empresa.....	25	-1,12

Fuente: Consorcio Nacional de Industriales del Caucho.

2. Distribución del sector del caucho por mercados consumidores

El Análisis Sectorial (con base datos en 2001) permite clasificar la facturación, la producción y el empleo del sector No Neumáticos por sectores de destino. En el primer puesto se encuentra el sector Automoción, que absorbe el 44,22 por 100 de la producción de No Neumáticos, seguido por el sector Calzado con un 17,26 por 100, la Industria en general con un 12,84 por 100, la Construcción con un 8,89 por 100, y de los Electrodomésticos con un 7,80 por 100. En el mercado de consumo directo (+4,72 por 100) incluimos, entre otros, a las Manufacturas de látex (Cuadro 6).

A continuación hemos incorporado la producción del sector Neumáticos para obtener la participación conjunta en los mercados de destino. Así, en términos de toneladas, el sector Automoción absorbe el 82,49 por 100 de la producción total de transformados del caucho, si contamos los segmentos de neumáticos e industria auxiliar de transformados del caucho para el sector de la Automoción (Cuadro 7).



COLABORACIONES

CUADRO 6
DESTINO DE LA PRODUCCION POR SECTORES
Sector no neumáticos
(Caucho industrial + manufacturas de látex)

	Facturación (Mills. euros)	Producción (Tons.)	Empleo	% Prod. (Tons.)
Automoción	762,23	111.956,3	6.857,4	44,22
Calzado	111,13	43.686,2	1.193,0	17,26
Industria	209,86	32.515,7	2.095,0	12,84
Construcción	90,42	22.503,9	651,0	8,89
Electrodomésticos	134,51	19.757,0	1.210,1	7,80
Consumo	50,42	11.946,0	643,0	4,72
Otros	51,89	10.808,0	498,0	4,27
Total.....	1.410,47	253.173,1	13.147,5	100

Fuente: Consorcio Nacional de Industriales del Caucho.

CUADRO 7
DESTINO DE LA PRODUCCION POR SECTORES
Sector transformador de caucho y látex
(Neumáticos + no neumáticos)

	Facturación (Mills. euros)	Producción (Tons.)	Empleo	% Prod. (Tons.)
Automoción (Neumáticos)	2.655,41	553.299,0	15.185,0	68,61
Automoción (Caucho Industrial).....	762,23	111.956,3	6.857,4	13,88
Total automoción	3.417,64	665.255,3	22.042,4	82,49
Calzado	111,13	43.686,2	1.193,0	5,42
Industria	209,86	32.515,7	2.095,0	4,03
Construcción	90,42	22.503,9	651,0	2,79
Electrodomésticos	134,51	19.757,0	1.210,1	2,45
Consumo	50,42	11.946,0	643,0	1,48
Otros	51,89	10.808,0	498,0	1,34
Total no automoción	648,24	141.216,8	6.290,1	17,51
Total.....	4.065,88	806.472,1	28.332,5	100

Fuente: Consorcio Nacional de Industriales del Caucho.

CUADRO 8
EMPLEO EN LA TRANSFORMACION DE CAUCHO Y LATEX

	Neumáticos	% 01/00
Empleados	15.185	+2,28
Empresas	3	0,0
Empleados/Empresa	5.062	+2,28
	C. Industrial	% 01/00
Empleados	12.552	-0,87
Empresas	247	+1,23
Empleados/Empresa	51	-2,07
	Manufacturas Látex	% 01/00
Empleados	595	-19,38
Empresas	10	-16,67
Empleados / Empresa	60	-3,25
	Totales	% 01/00
Empleados	28.332	0,30
Empresas	260	0,39
Empleados/Empresa	109	-0,08

Fuente: Consorcio Nacional de Industriales del Caucho.

real de empleo por empresa —las que permanecen activas—, ha sido del 3,25 por 100 (Cuadro 8).

Los *recauchutadores* tienen 1.056 empleados (-1,12 por 100 respecto a 2000) en media de 25 empleados por empresa (Cuadro 9).

CUADRO 9
EMPLEO EN EL SECTOR RECAUCHUTADO

	Recauchutado	% 01/00
Empleados	1.056	-1,12
Empresas	43	0,0
Empleados/Empresa	25	-1,12

Fuente: Consorcio Nacional de Industriales del Caucho.

3. El empleo en el sector del caucho

En 2001 el subsector *Neumáticos* ha empleado a 15.185 personas, aumentando un 2,28 por 100 respecto al empleo en 2000. Este dato nos aporta una media en este subsector de 5.062 empleados por empresa.

En el otro extremo, el del subsector *Caucho Industrial*, se ha estimado que ha habido una disminución del 0,87 por 100, alcanzando los 12.552 empleados. El empleo medio en este subsector ha sido de 51 personas por empresa.

Se ha estimado que las *empresas productoras de transformados del látex* han disminuido su plantilla hasta 595 en 2001 (-19,38 por 100 respecto a 2000) —lo que arroja una media de 60 empleados por empresa—. Nuevamente se pone de manifiesto, como ya hemos explicado anteriormente, que en este sector dos empresas han cerrado sus unidades productivas en España (-16,67 por 100 respecto a 2000). La disminución

4. Estructura de empresas por Comunidades Autónomas

El Sector de Transformados del Caucho y del Látex está dividido en dos segmentos de actividad claramente diferenciados.

Un segmento dedicado a la fabricación de neumáticos y cámaras para todo tipo de vehículos, con una dimensión empresarial de neto predominio sobre el conjunto del sector.

El otro segmento comprende un conglomerado de productos de variada naturaleza: artículos del caucho moldeados, extruídos y calandrados y productos derivados del látex que, en conjunto, tienen su destino en multitud de sectores como son: la automoción, el calzado, la construcción, los electrodomésticos y la industria en general. Este segmento presenta un mayor grado de dispersión geográfica y una mayor atomización. En este últi-



COLABORACIONES

CUADRO 10
LAS EMPRESAS POR COMUNIDADES AUTONOMAS
Sector no neumáticos
(Caucho industrial y manufacturas de látex)

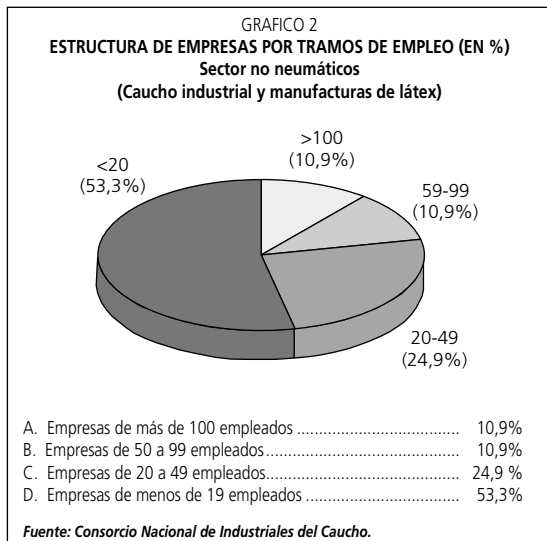
Comunidades	C. industrial	M. látex	Total
Cataluña.....	71	5	76
Comunidad Valenciana.....	40	1	41
País Vasco.....	41	1	42
Madrid.....	29	0	29
Aragón.....	9	1	10
La Rioja.....	9	1	10
Navarra.....	9	1	10
Andalucía.....	10	0	10
Castilla y León.....	8	0	8
Castilla-La Mancha.....	6	0	6
Murcia.....	6	0	6
Galicia.....	4	0	4
Asturias.....	2	0	2
Baleares.....	1	0	1
Cantabria.....	1	0	1
Extremadura.....	1	0	1
Total Empresas.....	247	10	257

Fuente: Consorcio Nacional de Industriales del Caucho.

empresas multinacionales. Del restante 86,8 por 100 de empresas, se ha calculado que un 42,6 por 100 de las empresas son *exportadoras habituales*. Con todo ello, podemos decir que el 50,2 por 100 de las empresas (entre los sectores Caucho Industrial y Manufacturas de Látex) tienen habitualmente negocios de venta al exterior (Unión Europea y Terceros Países).

5. Consumo aparente de manufacturas

El consumo aparente total de manufacturas en 2001 ha sido de 562.979 Tons, con una disminución del 1,02 por 100 respecto a 2000. El *Subsector Neumáticos* ha tenido un crecimiento del consumo aparente del 0,94 por 100 (350.232 Tons), y el *Subsector No Neumáticos* ha disminuido un 4,10 por 100 (con 212.747 Tons) (Cuadro 11).



6. El comercio exterior de manufacturas

En el Cuadro 12 se muestra el comportamiento general del comercio exterior de manufacturas por subsectores en 2001 y su variación respecto a 2000, donde la Balanza comercial muestra superávit en peso (+10,37 por 100) y en valor (+7,80 por 100).

Las *exportaciones de Manufacturas de Caucho* en 2001 han crecido un 5,62 por 100 en peso y un 3,96 por 100 en valor. El precio medio global de exportación ha sido de 3,31 Euros/Kg, disminuyendo un 1,57 por 100 respecto al mismo período de 2000. El Sector No Neumáticos, cuya tasa de cobertura es positiva en términos de peso (137,3), ha tenido un crecimiento en las exportaciones del 16,69 por 100 en peso y del 9,51 por 100 en valor, lo que ha producido una disminución en el precio medio de exportación del 6,15 por 100 (4,51 Euros/Kg).

mo segmento de actividad (No Neumáticos) podemos hacer una clasificación del número de empresas, detallados por Comunidades Autónomas (Cuadro 10).

Del total de las empresas registradas se ha calculado que aproximadamente el 13,2 por 100 son

CUADRO 11
CONSUMO APARENTE DE MANUFACTURAS
(Tons.)

	Neumáticos	% 01/00	No neumáticos	% 01/00	Totales	% 01/00
Producción.....	553.299	2,16	253.173	-0,25	806.472	1,39
+ Importación.....	269.769	2,36	108.407	13,42	378.176	5,30
- Exportación.....	472.836	3,20	148.833	16,69	621.669	6,13
Consumo Aparente.....	350.232	0,94	212.747	-4,10	562.979	-1,02

*Nota: No incluye la partida arancelaria 40.12 (recauchutados + usados + bandajes + flaps).
Fuente: Consorcio Nacional de Industriales del Caucho.*



COLABORACIONES

**CUADRO 12
COMERCIO EXTERIOR DE MANUFACTURAS EN 2001**

	Miles euros	% 01/00	Tons.	% 01/00	Euros/kg.	% 01/00
Neumáticos nuevos	853.973	-0,86	269.769	2,36	3,17	-3,14
Recauchutados	11.088	-15,29	4.882	-1,41	2,27	-14,08
Usados	5.382	-22,38	12.952	-14,74	0,42	-8,96
Bandajes y flaps.....	8.690	-3,28	4.002	-0,11	2,17	-3,17
No neumáticos	679.563	6,22	108.407	13,42	6,27	-6,34
Importación total.....	1.558.697	1,87	400.012	4,36	3,90	-2,39
Neumáticos nuevos	1.421.731	1,98	472.836	3,20	3,01	-1,18
Recauchutados	10.656	-37,11	6.331	-38,26	1,68	1,86
Usados	5.081	17,54	9.146	25,77	0,56	-6,54
Bandajes y flaps.....	856	-1,23	387	5,22	2,21	-6,13
No neumáticos	671.319	9,51	148.833	16,69	4,51	-6,15
Exportación total.....	2.109.644	3,96	637.532	5,62	3,31	-1,57
Superávit comercial.....	550.947	10,37	237.520	7,80		
Neumáticos nuevos	166,5	2,86	175,3	0,82		
Recauchutados	96,1	-25,76	129,7	-37,38		
Usados	94,4	51,43	70,6	47,52		
Bandajes y flaps.....	9,8	2,12	9,7	5,34		
No neumáticos	98,8	3,09	137,3	2,88		
Tasa de cobertura.....	135,3	2,05	159,4	1,20		

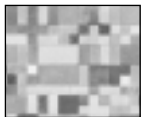
Fuente: Elaboración del Consorcio sobre la información suministrada por la D.G.A.

Las *importaciones totales* han mostrado también una tendencia alcista respecto al mismo período de 2000, del 4,36 por 100 en peso y del 1,87 por 100 en valor. Ello refleja una disminución global del precio medio a la importación respecto al mismo período del año anterior del 2,39 por 100 (3,90 Euros/Kg). De las importaciones totales, el Sector No Neumáticos ha crecido un 13,42 por 100 en peso, aunque en valor ha sido inferior,

del 6,22 por 100, generando una disminución en precio medio del 6,34 por 100.

6.1. El comercio exterior con la Unión Europea

Los flujos de introducción procedentes de la UE representan el 66,38 por 100 respecto del total, en términos de peso. En 2001 se ha introducido de la Unión Europea 265.531 toneladas, un 1,11 por



COLABORACIONES

**CUADRO 13
COMERCIO EXTERIOR CON PAISES DE LA UE EN 2001**

	Miles euros	% 01/00	Tons.	% 01/00	Euros/kg.	% 01/00
Neumáticos nuevos	585.204	-7,11	172.918	-3,58	3,38	-3,66
Recauchutados	10.795	-14,28	4.763	6,22	2,27	-19,30
Usados	4.334	-22,43	8.955	-19,27	0,48	-3,92
Bandajes y flaps.....	6.012	-3,47	2.598	7,03	2,31	-9,81
No neumáticos	534.485	7,50	76.296	16,90	7,01	-8,04
Introducción total.....	1.140.830	-0,94	265.531	1,11	4,30	-2,03
Neumáticos nuevos	1.108.360	4,35	365.271	7,33	3,03	-2,77
Recauchutados	8.131	-19,99	4.454	-10,80	1,83	-10,30
Usados	2.903	-14,45	4.056	-18,89	0,72	5,47
Bandajes y flaps.....	447	-13,40	176	-18,95	2,54	6,84
No neumáticos	571.364	9,35	122.112	15,49	4,68	-5,32
Expedición total.....	1.691.204	5,79	496.069	8,72	3,41	-2,70
Superávit comercial.....	550.375	23,10	230.539	19,04		
Neumáticos nuevos	189,4	12,34	211,2	11,31		
Recauchutados	75,3	-6,65	93,5	-16,02		
Usados	67,0	10,30	45,3	0,48		
Bandajes y flaps.....	7,4	-10,29	6,8	-24,27		
No neumáticos	106,9	1,72	160,0	-1,20		
Tasa de cobertura.....	148,2	6,79	186,8	7,53		

Fuente: Elaboración del Consorcio sobre la información suministrada por la D.G.A.

CUADRO 14
COMERCIO EXTERIOR CON TERCEROS PAISES EN 2001

	Miles euros	% 01/00	Tons.	% 01/00	Euros/kg.	% 01/00
Neumáticos nuevos	268.770	16,15	96.851	14,99	2,78	1,02
Recauchutados	293	-40,80	119	-74,56	2,47	132,69
Usados	1.048	-22,17	3.997	-2,49	0,26	-20,19
Bandajes y flaps	2.679	-2,86	1.404	-11,10	1,91	9,27
No neumáticos	145.078	1,77	32.111	5,93	4,52	-3,93
Importación total	417.867	10,39	134.482	11,43	3,11	-0,94
Neumáticos nuevos	313.371	-5,63	107.564	-8,74	2,91	3,41
Recauchutados	2.525	-62,77	1.877	-64,33	1,35	4,36
Usados	2.178	134,21	5.089	124,10	0,43	4,51
Bandajes y flaps	409	16,68	211	39,89	1,93	-16,59
No neumáticos	99.955	10,42	26.721	22,48	3,74	-9,84
Expotación total	418.439	-2,83	141.463	-4,01	2,96	1,22
Superávit comercial	572	-98,90	6.981	-73,84		
Neumáticos nuevos	116,6	-18,75	111,1	-20,64		
Recauchutados	860,7	-37,12	1577,5	40,21		
Usados	207,9	200,93	127,3	129,82		
Bandajes y flaps	15,3	20,12	15,1	57,36		
No neumáticos	68,9	8,50	83,2	15,62		
Tasa de cobertura	100,1	-11,98	105,2	-13,86		

Fuente: Elaboración del Consorcio sobre la información suministrada por la D.G.A.

100 más que en el año 2000. El precio medio de introducción ha disminuido un 2,03 por 100.

Las expediciones a la UE representaron el 77,81 por 100 sobre el total, en términos de peso. Se ha expedido a la Unión Europea 496.069 toneladas (+8,72 por 100 respecto a 2000). El precio medio de expedición también ha tenido una disminución del 2,70 por 100 (Cuadro 13).

6.2. El comercio exterior con terceros países

Las importaciones en España de Terceros Países respecto de las importaciones totales representan el 33,62 por 100 en peso y el 26,81 por 100 en valor, y exporta a Terceros Países respecto de las exportaciones totales el 22,19 por 100 en peso y el 19,83 por 100 en valor (Cuadro 14).

El detalle por zonas geográficas de los Terceros Países a los que el Sector No Neumáticos dirige sus exportaciones o de las que realiza sus importaciones, son los que se reflejan (en toneladas) en el Gráfico 3.

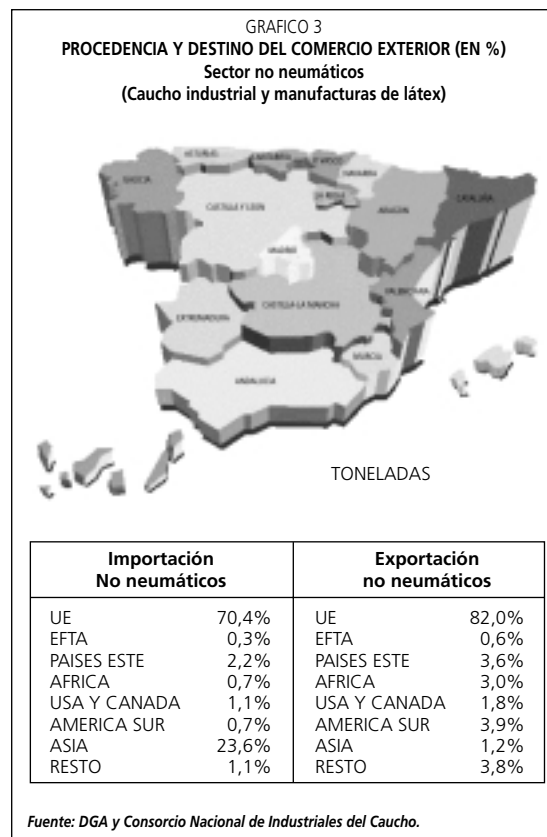
7. Las expectativas del sector del caucho en 2002

Una encuesta realizada entre empresarios del Sector del Caucho a finales del año 2001 pone de manifiesto un retroceso de las expectativas empre-

sariales para el primer semestre de 2002 respecto de la valoración global del año 2001. Así, las expectativas generales para el primer semestre de 2002 son iguales o inferiores para el 86 por 100 de las empresas encuestadas. Es decir, sólo un 14 por



COLABORACIONES



100 de las empresas muestra unas expectativas de crecimiento en el período considerado.

De una encuesta posterior realizada a mediados del año 2002, que recoge las impresiones de los empresarios del sector del caucho sobre la evolución en el primer semestre de 2002, así como sus expectativas para el segundo semestre del año 2002, se deduce que en el primer semestre de 2002 tanto la producción como las ventas fueron inferiores para el 33 por 100 de las empresas, lo que mejora las expectativas iniciales de finales del año 2001. Un 33 por 100 de las empresas han aumentado su *producción* y tan sólo un 13 por 100 de las empresas declaran haber aumentado sus *ventas* en ese período. En general, los *resultados económicos* de las empresas del caucho en el primer semestre han sido inferiores en el 60 por 100 de las empresas encuestadas, iguales en el 33 por 100 de las empresas, y sólo superiores en el 7 por 100 de las empresas.

El 60 por 100 de las empresas cree que el *segundo semestre* se comportará, en términos generales, de forma parecida al primer semestre, mientras que un 27 por 100 de las empresas prevé una mejora del comportamiento global.

Aunque no hay disponibles datos concretos de *producción* de manufacturas para el primer semestre de 2002, el INE —Instituto Nacional de Estadística— ha estimado que en el primer trimestre del año la actividad productiva del sector disminuye un 4 por 100, pero de forma desigual según subsectores (Neumáticos: +4 por 100; No neumáticos: -14 por 100).

En un análisis más detallado de las *ventas*, nos encontramos con que en el primer semestre de 2002 un 53 por 100 de las empresas declaran haber aumentado sus ventas a la exportación, a costa de perder cuota de participación nacional. Precisamente, el mismo porcentaje de empresas (53 por 100) declara haber tenido menos ventas en el mercado nacional.

Hemos de tener en cuenta también la dinámica del *Comercio Exterior* durante el primer trimestre de 2002 —último disponible— que ratifica la información aportada por los empresarios del caucho. Es decir, sus ventas en toneladas en el exterior han aumentado un 3 por 100 con un precio medio inferior en un 10 por 100 al del primer

trimestre del año 2001, con lo que sus resultados económicos se ven disminuidos ya que las exportaciones han disminuido en valor un 7 por 100.

El indicador más claro de la situación que estamos analizando es la *Tasa de Cobertura Global*, que se refleja un aumento de las exportaciones sobre las importaciones en términos de peso del 5,55 por 100 y una disminución en términos de valor del 3,91 por 100.

CUADRO 15 MANUFACTURAS DE CAUCHO. PRIMER TRIMESTRE 2002 P.A. 40.07 A 40.17)						
	Miles euros	% 02/01	Tons.	% 02/01	Euro/kg.	% 02/01
Importación total	387.514	-3,55	100.585	-2,34	3,85	-1,23
Exportación total	513.277	-7,32	167.982	3,07	3,06	-10,08
Tasa cobertura	132,5	-3,91	167,0	5,55		

Fuente: Consorcio Nacional de Industriales del Caucho.

Por otra parte, si tomamos como indicador orientativo de la evolución sector del caucho al *sector automoción*, del cual depende —entre neumáticos y no neumáticos— en un 82,5 por 100, tendremos un elemento más para contrastar nuestras expectativas sectoriales.

En este sentido, «a pesar de que en mayo se registró la cuarta caída mensual consecutiva en la matriculación de turismos, lo que supone una caída del 7,2 por 100 acumulado en relación con el mismo período del ejercicio anterior, las asociaciones del sector automoción prevén que la situación del mercado mejore en el segundo semestre y que el año se cierre con un descenso de en torno al 5 por 100 con respecto a las cifras récord alcanzadas en 2001».

Con todo ello, y teniendo en cuenta que —bajo un contexto de incertidumbre generalizado— las *predicciones económicas internacionales* se orientan hacia un crecimiento mundial en 2002 del 1,4 por 100 (frente al 1,3 por 100 en 2001), desde el Consorcio del Caucho podemos aventurar una ligera recuperación sectorial en el segundo semestre del año con previsiones de cierre del conjunto anual con cifras de producción similares a las del año 2001, aunque en términos de facturación nuestras estimaciones se orientan hacia un ligero descenso, sobre todo en el mercado exterior, que permita mantener la cuota de mercado respecto de otros competidores.



COLABORACIONES