

La balanza comercial industrial en 2001

GUILLERMO FRANCO FRÍAS*

La balanza comercial refleja los flujos de intercambios de mercancías en un determinado año. Atendiendo al tipo de mercancías intercambiadas pueden distinguirse tres subdivisiones de la balanza comercial: la agrícola, la energética y la industrial. El objetivo de este artículo es analizar la estructura y evolución de la balanza comercial industrial, especialmente en el año 2001

Palabras clave: balanza comercial, sector industrial, exportaciones, importaciones, España, 2001.

Clasificación JEL: F14.

1. Introducción

Los productos industriales protagonizaron, durante el año 2001, el 82,17 por 100 de la exportación y el 78,91 por 100 de la importación. La balanza comercial de todas las mercancías alcanzó en el año 2001 el mismo déficit que en el año 2000: 7,16 billones de ptas.; a ello contribuyó, en primer lugar, el conjunto de los productos indus-

triales con un déficit de 4,95 billones de pesetas, es decir, con el 69,15 por 100 del total. Los productos energéticos contribuyen al déficit con 2,49 billones de pesetas (el 34,77 por 100) y los alimentos compensan ligeramente el desequilibrio total con un superávit de 0,28 billones de pesetas.

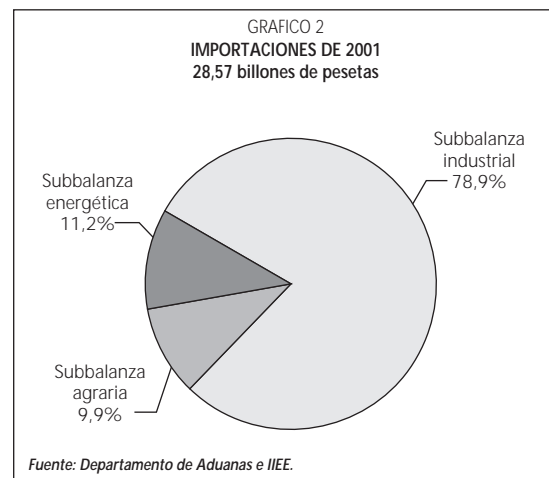
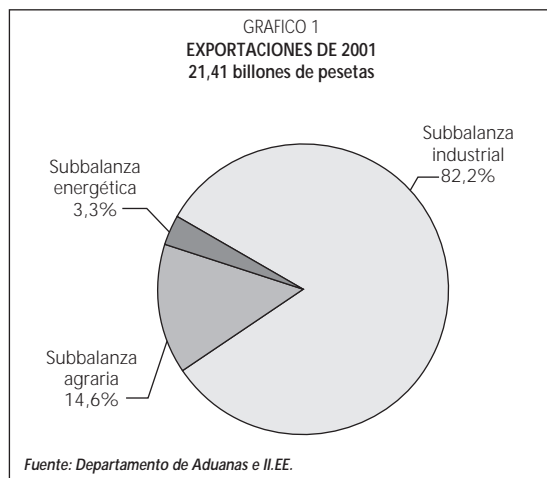
Así pues, los productos industriales son, con diferencia, los principales productos intercambiados y los que más contribuyen al déficit comercial.

A continuación, se analizará la evolución de la balanza durante la última década, para, posteriormente, centrarnos en su estructura; ello se hará



COLABORACIONES

* Subdirección General de Comercio Exterior de Productos Industriales.



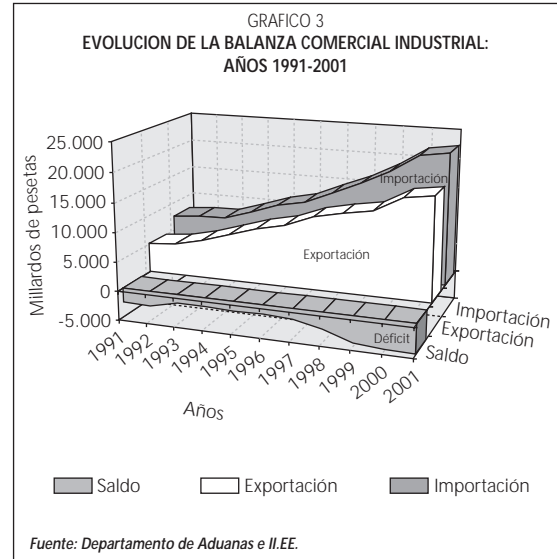
estudiando los principales sectores y productos que la componen según su contribución al saldo de la balanza industrial. En este análisis se prestará especial atención a lo que ha ocurrido en el año 2001. Por último se estudiará la distribución sectorial y geográfica de las importaciones y exportaciones industriales durante dicho año 2001.

2. Evolución general de la balanza industrial

El Cuadro 1 y el Gráfico 3 muestra la evolución de la balanza comercial industrial a lo largo de los diez últimos años: Desde 1986, fecha de nuestra entrada en la Comunidad hasta 1993 coexistieron una mayor liberalización comercial, como consecuencia de la Adhesión a la CEE, y una peseta notablemente sobrevalorada como consecuencia de combinar, en un ciclo expansivo, una política fiscal expansiva y una política monetaria restrictiva

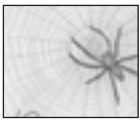
En consecuencia, desde el año 1986, en el que las importaciones y exportaciones partían de unos niveles bastante próximos y, por tanto, el déficit era muy pequeño, las importaciones aumentaron hasta el año 1989 a un ritmo muy superior al de las exportaciones, lo que originó un elevado déficit comercial en la balanza industrial que alcanzó los 2,5 billones de pesetas en 1989 y que se mantuvo estable hasta 1992.

El cambio de signo del ciclo y las devaluaciones de principios de los años 90 impulsaron la exportación y ralentizaron la importación. Esto permitió una notable mejora de la *tasa de cobertura* (del 66,82 por 100 en 1992 al 81,66 por 100



en 1993) y que se cerrase algo la brecha del *déficit* de la balanza industrial que se situó, en 1993, en 1,5 billones de pesetas.

Durante los años siguientes, el ritmo de crecimiento de la exportación siempre superó al de la importación, la tasa de cobertura no cesó de mejorar (87,07 por 100 en 1996) y el déficit de la balanza industrial se mantuvo prácticamente constante. Esta tendencia se quebró a partir de 1997: en un plazo de dos años (1998 y 1999), la tasa de cobertura bajó del 80 por 100 y el déficit de la balanza comercial industrial saltó del entorno del billón y medio de pesetas al de los cuatro billones y medio. Tan impresionante salto fue consecuencia de que los efectos negativos de las crisis asiática y rusa sobre la exportación industrial —que creció un 15 por 100 durante esos dos años— se aunaron a los del notable dinamismo de la demanda durante ese período, lo que hizo



COLABORACIONES

CUADRO 1
EVOLUCION DE LA BALANZA COMERCIAL INDUSTRIAL: AÑOS 1990-2001

Años	Exportaciones	Incr. % Expt.	Importaciones	Incr. % Impt.	Saldo	Cobertura
1990	4.519	8,8	6.870	4,7	-2.351	65,78
1991	4.967	9,9	7.433	8,2	-2.466	66,82
1992	5.402	8,8	7.915	6,5	-2.513	68,25
1993	6.505	20,4	7.966	0,6	-1.461	81,66
1994	8.033	23,5	9.508	19,4	-1.475	84,49
1995	9.478	18,0	11.169	17,5	-1.691	84,86
1996	10.563	11,4	12.131	8,6	-1.568	87,07
1997	12.434	17,7	14.238	17,4	-1.804	87,33
1998	13.494	8,5	16.258	14,2	-2.764	83,00
1999	14.290	5,9	18.695	15,0	-4.405	76,44
2000	16.953	18,6	21.759	16,4	-4.806	77,91
2001	17.591	3,7	22.541	3,6	-4.950	74,94

Datos de exportación e importación en millardos de pesetas.
Fuente: Departamento de Aduanas e II.EE.

que el crecimiento de la importación industrial en ese período (31 por 100) doblase al de la exportación.

La notable desaceleración que experimentó la exportación española en 1998 y 1999 no le impidió, empero, crecer por encima de la media mundial y seguir ganando cuota de mercado. Y es que las repercusiones más importantes de la crisis se produjeron en octubre y noviembre de 1998 y en diciembre 1998 comenzaron ya a recuperarse nuestras ventas al exterior; esta recuperación se confirmó en el año 2000, en que el ritmo de crecimiento de la exportación industrial (18,6 por 100) triplicó el del año anterior.

Esta tendencia no ha tenido tiempo para consolidarse: la anunciada desaceleración de la economía estadounidense y el atentado a las torres gemelas lideraron, durante el año 2001, una fuerte contracción del comercio mundial que pasó de crecer más del 12 por 100 en el año 2000 a menos del 1 por 100 en 2001; en consecuencia, nuestra exportación e importación también, se ralentizaron bruscamente.

El elevado dinamismo de las exportaciones industriales hasta 1997 se explicaba por varios factores, algunos de los cuales siguieron operando en 1998 y 1999, lo que permitió a la exportación española incrementar su tasa de penetración en el mercado internacional, a pesar de la notable desaceleración experimentada, y alcanzar las notables cifras del año 2000.

Por su repercusión en el futuro, quizás el más interesante de estos factores sea, la *creciente internacionalización de la empresa española*, que, cada vez más, considera la actividad exportadora como una actividad permanente y no como una actuación esporádica limitada a los períodos en los que flojea la demanda interna. A ello se añade un *cambio estructural en la composición de nuestra oferta exportadora*. Así, a lo largo de la última década, se ha venido produciendo un trasvase de recursos desde nuestros sectores exportadores tradicionales como los de bienes de consumo no duradero, el automóvil y su industria auxiliar hacia nuevos sectores industriales con demanda más dinámica como el sector químico y la gran mayoría de los sectores de bienes de equipo. La especialización comercial española ha

venido modificándose en los últimos diez años en contra de los sectores intensivos en trabajo no cualificado y a favor de sectores más intensivos en trabajo cualificado y con estrategia de diferenciación de productos.

Este proceso se ha visto favorecido por la *política de estabilidad macroeconómica desarrollada en los últimos años* que ha generado un marco para la actuación de la empresa caracterizado por la cercanía del euro, consolidación presupuestaria, bajos tipos de interés e inflación amenazadora pero que se mantiene baja

Otro de los factores estructurales que han influido en la evolución de la exportación es *el fuerte crecimiento de la inversión española en el exterior*, lo que no deja de ser otra manifestación de la internacionalización de nuestras empresas. La inversión en el exterior actúa como arrastre de la exportación, por ello las fuertes inversiones españolas en el exterior empiezan a generar sus flujos de exportaciones inducidas.

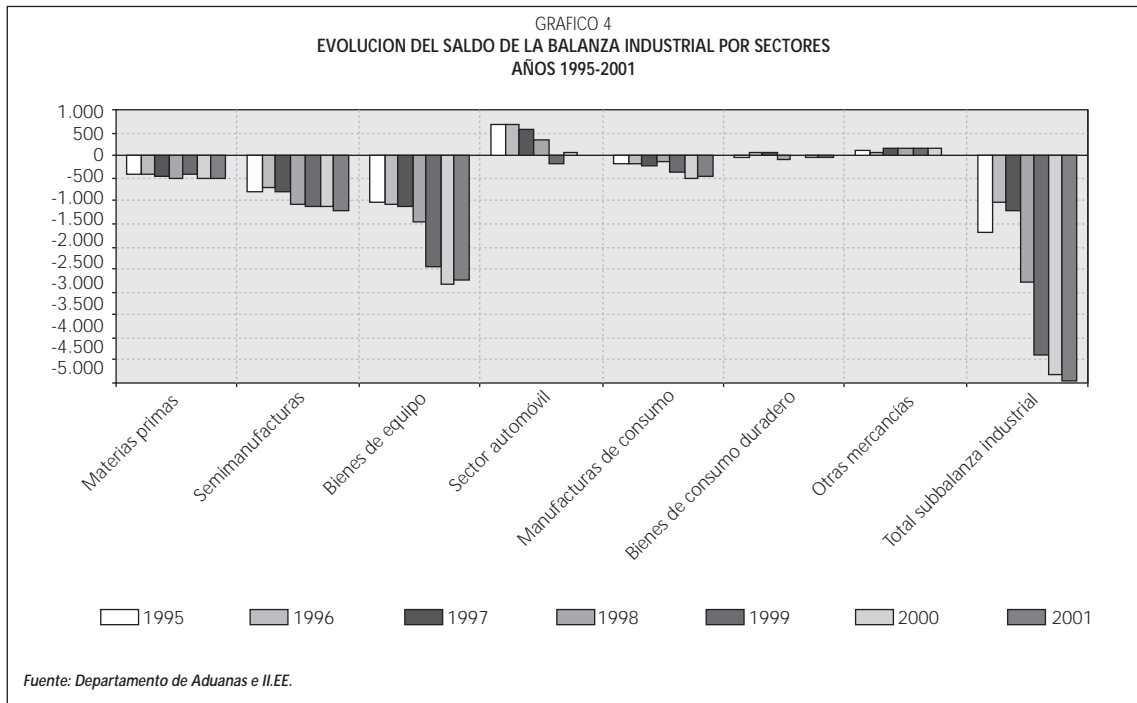
En cuanto a las importaciones, la marcha de la economía española durante 1998 y 1999, con un crecimiento sostenido de la demanda interna —especialmente en sus componentes de consumo privado e inversión— provocó que el ritmo de nuestras compras al exterior no experimentase los altibajos sufridos, durante esos dos años por nuestras exportaciones. En el año 2000, el tirón de la exportación industrial equilibró los ritmos de crecimiento de exportación e importación y el equilibrio ha continuado durante el año 2001 pero ello no empece para que el bache generado durante esos dos años anteriores haya trastocado el proceso de corrección del déficit comercial que se había venido produciendo desde 1992 y, por ende, haya ocasionado que la tasa de cobertura se mantenga desde 1999 en niveles no vistos desde 1992.

3. Análisis de la balanza industrial por sectores

Una vez observada la evolución de la balanza comercial industrial de manera agregada, pasaremos a estudiarla compartimentándola en siete grandes sectores: 1) materias primas; 2) semi-manufacturas; 3) bienes de equipo; 4) automóviles; 5) bienes de consumo duradero; 6) manufac-



COLABORACIONES



turas de consumo; 7) otras mercancías. Cada uno de estos sectores se divide en subsectores y éstos, a su vez, en producciones. Consideraremos individualmente aquellos que resulten más relevantes.

En todo caso, conviene señalar que *tanto la exportación como la importación española de productos industriales se concentra en tres de los sectores señalados: semimanufacturas, bienes de*

equipo y automóviles. Estos tres sectores acumulan, en el año 2001, el 78,65 por 100 de nuestra exportación industrial y el 78,80 por 100 de la importación industrial.

La exportación de productos industriales creció un 18,6 por 100 en el año 2000 y un 3,8 por 100 durante el año 2001 a pesar del casi estancamiento del comercio mundial durante este último año. Interesa desagregar sectorialmente para



COLABORACIONES

CUADRO 2
SECTORES DE LA BALANZA INDUSTRIAL EN 2001

Sectores	Exportación 2000	Exportación 20001	Porcentaje participación s/total 2001	Porcentaje variación 2001/2000	Contribución al crecimiento exportación 2001
Materias primas.....	408.229	412.802	2,3	1,1	0,03
Semimanufacturas.....	4.416.173	4.732.852	26,9	7,2	1,87
Bienes de equipo.....	4.449.588	4.487.838	25,5	0,9	0,23
Sector automóvil.....	4.542.016	4.615.500	26,2	1,6	0,43
Manufacturas de consumo.....	2.083.699	2.298.195	13,1	10,3	1,27
Bienes de consumo duradero.....	713.905	759.041	4,3	6,3	0,27
Otras mercancías.....	339.364	284.822	1,6	-16,1	-0,32
Total balanza industrial.....	16.952.974	17.591.050	100,0	3,8	3,76
Sectores	Importación 2000	Importación 20001	Porcentaje participación s/total 2001	Porcentaje variación 2001/2000	Contribución al crecimiento importación 2001
Materias primas.....	940.579	934.844	4,1	-0,6	-0,03
Semimanufacturas.....	5.549.040	5.938.721	26,3	7,0	1,79
Bienes de equipo.....	7.272.410	7.237.784	32,1	-0,5	-0,16
Sector automóvil.....	4.466.715	4.587.312	20,4	2,7	0,55
Manufacturas de consumo.....	2.572.983	2.765.405	12,3	7,5	0,88
Bienes de consumo duradero.....	756.968	802.336	3,6	6,0	0,21
Otras mercancías.....	200.658	274.226	1,2	36,7	0,34
Total balanza industrial.....	21.759.353	22.540.628	100,0	3,6	3,59

Fuente: Departamento de Aduanas e II.EE.

observar el heterogéneo comportamiento de los diferentes sectores.

El marco general viene establecido por la más que notable disminución del ritmo de crecimiento del año 2001 y el frenazo que esto supone para la exportación industrial española tras la aceleración experimentada en el año 2000.

1) En cuanto a los *automóviles*, el crecimiento ha sido del 1,6 por 100 que no admite comparación con el 18,9 por 100 del año 2000. Empero, fue tan alto y continuado el ritmo de crecimiento alcanzado en los años anteriores a 1999 que no está claro qué parte del descenso del ritmo de crecimiento corresponde a la deceleración de la exportación industrial española y qué porcentaje al final de un ciclo de crecimiento.

2) Por su parte, la exportación de *bienes de equipo*, que había resultado seriamente afectada por la crisis asiática, creció en el año 2000 el 17,0 por 100, y recuperó el liderazgo de nuestra exportación industrial.

En el año 2001, el sector ha mantenido este liderazgo aunque su ritmo de crecimiento fuera sólo del 0,9 por 100.

3) En 1999 hubo una notable recuperación de nuestras exportaciones de *semimanufacturas*; pero es que, tras un crecimiento del 19,1 por 100 en 1997, el lógico cansancio conllevó una excesiva corrección en 1998: un aumento del 3,8 por 100. No es, pues, de extrañar que un efecto rebote llevara el crecimiento de la exportación de este sector, en 1999, al 9,6 por 100. Esta tendencia se consolida durante el año 2000 (22,1 por 100) y el año 2001 (7,2 por 100) en el que el sector ha seguido creciendo por encima de la media.

4) Cabe, por último, señalar el fuerte crecimiento de la exportación de *manufacturas de consumo* (10,3 por 100, el más alto de los distintos grupos) y que la exportación de *bienes de consumo duradero* no ha vuelto a vivir el crecimiento del 43,6 por 100 alcanzado en 1999: 3,5 por 100 el año 2000 y 6,3 el año 2001.

En línea con la deceleración del comercio mundial, la importación de productos industriales experimentó un frenazo análogo al de la exportación: de un ritmo de crecimiento entre el 11 y el 15 por 100 en los últimos años (14,2 por 100 en 1998; 15,0 por 100 en 1999; 16,4 por 100 en el

2000) se ha pasado al 3,6 por 100 de crecimiento de la importación en el año 2001.

De resultas, continua ensanchándose la brecha del déficit, aunque a un ritmo (3,0 por 100 en 2001; 9,1 por 100 en 2000) que no tiene parangón con los ritmos de crecimiento de los dos años anteriores (55 por 100 en 1998 y 59 por 100 en 1999) que llevaron a que el déficit de la balanza industrial fuese en 1999 dos veces y media mayor que en 1997.

Por volumen de importación, el sector más importante fue el de *bienes de equipo* aunque su crecimiento durante el año 2001 ha sido negativo (-0,5 por 100) y no recuerda al de los dos años anteriores (22,8 por 100 en 1999; 16,0 por 100 en 2000) en los que fue responsable de casi la mitad del crecimiento de las importaciones industriales en 1999 y de una tercera parte en 2000.

El sector de *semimanufacturas*, es el segundo sector industrial importador en términos de volumen. Además, después de dos años en los que el ritmo de crecimiento de sus importaciones no alcanzó la media del aumento de las importaciones de productos industriales, la importación de semimanufacturas creció el año 2000 al 17,6 por 100 —es decir, por encima de la media de la exportación industrial— y el año 2001 el 7,0 por 100 —casi el doble que la media—. En consecuencia, este sector supuso en el año 2001 casi la mitad del crecimiento de la importación industrial (47,4 por 100) por contraste con la cuarta parte del año 2000 y con la séptima parte de 1999.

Sectorialmente, también destaca el volumen de las importaciones del sector del *automóvil*. El ritmo de crecimiento en 2001 (2,7 por 100) está en la línea de la coyuntura del comercio mundial y mantiene su contribución al crecimiento de la importación industrial (14,6 por 100) que en 2000 se había establecido en torno al 15 por 100 tras haber alcanzado el 30 por 100 en 1999.

En el Gráfico 4 puede observarse que, en la balanza industrial, tan sólo el sector del automóvil ofrece regularmente saldos comerciales positivos de relevancia. Los sectores de materias primas, semimanufacturas, bienes de equipo y manufacturas de consumo son siempre deficitarios.

El sector que, con diferencia, contribuye en mayor medida al déficit es el sector de bienes de



COLABORACIONES

equipo, lo que indica nuestra dependencia tecnológica del exterior. Tras este sector contribuyen al déficit el sector de semimanufacturas y, con un nivel de relevancia menor, el de materias primas y el de manufacturas de consumo.

4. Análisis de la balanza industrial por productos

Una vez estudiada la aportación de los distintos sectores al saldo comercial industrial se analizará, para el año 2001, la composición por productos de la exportación e importación industrial española según la clasificación por capítulos del Arancel de Aduanas.

El principal capítulo de exportación industrial española es el de vehículos automóviles que supone el 28,2 por 100 de la exportación industrial.

Los dos capítulos siguientes son los de maquinaria mecánica (10,8 por 100) y eléctrica (8,9 por 100). Así pues, los primeros tres capítulos suponen casi la mitad (el 47,9 por 100) de nuestra exportación industrial.

Los principales capítulos de la importación industrial española son, con diferencia, los de automóviles (20,5 por 100 del total de la importación industrial) y los de maquinaria, tanto mecánica (16,1 por 100), como eléctrica (11,6 por 100). Así, en tan sólo tres capítulos se concentra la mitad (el 48,2 por 100) de nuestra importación industrial.

También es digno de destacar el ritmo de cre-

cimiento de la importación de productos farmacéuticos que es el único que supera la cota del 20 por 100 en cada uno de los dos últimos años, sin que parezca afectarle la contracción del comercio mundial

Cabe, por último, señalar cómo ha remitido el gran dinamismo mostrado durante los años 1998 y 1999 por nuestro primer capítulo importador, el de los automóviles, que, en cada uno de ambos años, conoció una tasa de crecimiento que doblaba la media nacional y que, sin embargo, en los años 2000 y 2001 ha crecido por debajo de la media.

En el Cuadro 4 se indican los principales capítulos de la *importación industrial* que, en conjunto, representan el 77,0 por 100 de la misma

5. Distribución geográfica del comercio exterior de productos industriales

A continuación se estudiará el destino de nuestras exportaciones industriales y el origen de las importaciones industriales.

5.1. Distribución geográfica de la exportación industrial

La *Unión Europea* es tradicionalmente el mayor cliente industrial de España; además, las cifras porcentuales de nuestro comercio con la UE se han mantenido bastante estables a lo largo del último lustro. En los tres últimos años fue el destino de casi las tres cuartas partes de nuestras



COLABORACIONES

CUADRO 3
LOS PRINCIPALES CAPITULOS DE LA EXPORTACION INDUSTRIAL

Capítulos del arancel de aduanas	Exportaciones de 2000 en mill. ptas.	Exportaciones de 2001 en mill. ptas.	% participación exportación industrial	Variación porcentual 2001/2000
87 Vehículos automóviles.....	4.846.758	4.954.116	28,2	2,22
84 Maquinaria	1.889.349	1.893.706	10,8	0,23
85 Maquinaria y aparatos eléctricos	1.487.149	1.569.325	8,9	5,53
39 Materias plásticas y manufacturas	689.122	720.731	4,1	4,59
72 Fundición de hierro y acero	528.852	502.798	2,9	(4,93)
73 Manufacturas de fundición hierro	408.732	421.345	2,4	3,09
29 Productos químicos orgánicos	405.275	426.727	2,4	5,29
69 Cerámica	377.571	403.823	2,3	6,95
94 Mobiliario	359.895	371.982	2,1	3,36
40 Caucho y manufacturas	350.483	366.872	2,1	4,68
64 Calzado	340.667	366.470	2,1	7,57
Total capítulos citados.....	11.683.853	11.997.895	68,2	2,69
Resto de capítulos industriales.....	5.269.122	5.593.156	31,8	6,15
Total exportación industrial	16.952.975	17.591.051	100,0	3,76

Fuente: Departamento de Aduanas e I.I.EE.

CUADRO 4
LOS PRINCIPALES CAPITULOS DE LA IMPORTACION INDUSTRIAL

Capitulos del arancel de aduanas	Importaciones de 2000 en mill. ptas.	Importaciones de 2001 en mill. ptas.	% participación importación industrial	Variación porcentual 2001/2000
87 Vehículos automóviles.....	4.542.052	4.628.871	20,54	1,91
84 Maquinaria.....	3.423.365	3.623.980	16,08	5,86
85 Maquinaria y aparatos eléctricos.....	2.676.906	2.602.534	11,55	-2,78
39 Materias plásticas y manufacturas.....	852.631	876.654	3,89	2,82
72 Fundición, hierro y acero.....	844.828	835.836	3,71	-1,06
29 Productos químicos orgánicos.....	745.011	775.926	3,44	4,15
90 Aparatos precisión y óptica.....	648.032	681.723	3,02	5,20
30 Productos farmacéuticos.....	592.008	743.903	3,30	25,66
48 Papel y cartón.....	546.816	529.577	2,35	-3,15
88 Navegación aérea.....	536.825	329.445	1,46	-38,63
73 Manufacturas de fundición hierro.....	348.266	385.316	1,71	10,64
40 Caucho y manufacturas del caucho.....	342.931	341.125	1,51	-0,53
62 Prendas vestir, excepto punto.....	336.552	379.703	1,68	12,82
44 Madera.....	311.904	326.064	1,45	4,54
38 Diversos productos químicos.....	266.366	301.906	1,34	13,34
Total capitulos citados.....	17.014.493	17.362.563	77,03	2,05
Resto de capitulos industriales.....	4.744.860	5.178.064	22,97	9,13
Total importación industrial.....	21.759.353	22.540.627	100,00	3,59

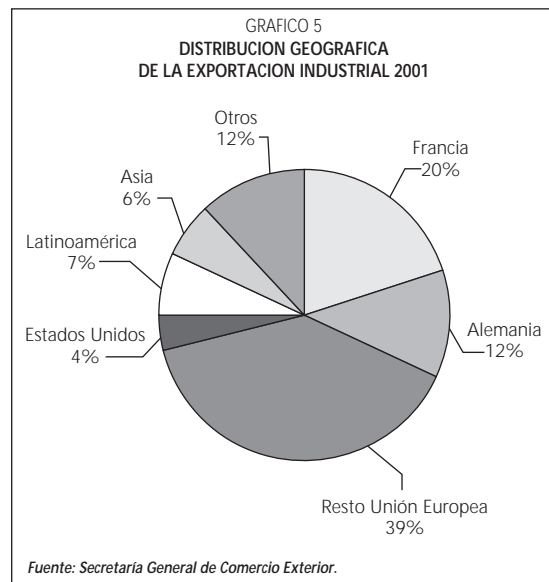
Fuente: Departamento de Aduanas e II.EE.

exportaciones de productos industriales. Nuestros principales mercados de destino en la UE, y por ende en todo el mundo, son *Francia* (20 por 100) y *Alemania* (12 por 100). La suma de ambos supone la tercera parte de la exportación industrial española.

A la UE se envía en torno al 70 por 100 de nuestras exportaciones de productos industriales (71,0 por 100 en 2001).

En los últimos años ha habido un fuerte dinamismo de las *ventas extracomunitarias*, debido en buena parte a la superación de la crisis de 1998 por parte de los países en vías de desarrollo. Esta característica se ha mantenido durante el año 2001. Así la exportación industrial a *Asia* que había crecido un 26,85 por 100 en 2000 frente al 15 por 100 de 1999 ha continuado creciendo por encima de la media en 2001 (4,87 por 100 v.s 3,76 por 100). Este mayor dinamismo es especial-

mente significativo en *Latinoamérica* donde nuestra exportación industrial también ha crecido



COLABORACIONES

CUADRO 5
DISTRIBUCION GEOGRAFICA DE LA EXPORTACION INDUSTRIAL EN 2001

Países	Millones ptas. 2000	Millones ptas. 2001	% participac. Exp. ind.	Variación 2001/00
Francia.....	3.455	3.558	20,2	2,98
Alemania.....	2.130	2.082	11,8	-2,25
Resto de Unión Europea.....	6.416	6.865	39,0	7,00
Estados Unidos.....	809	739	4,2	-8,65
Latinoamérica.....	1.084	1.155	6,6	6,55
Asia.....	1.067	1.119	6,4	4,87
Total considerado.....	14.961	15.518	88,2	3,72
Export. ind. total.....	16.953	17.591	100,0	3,76

Fuente: Secretaría General de Comercio Exterior.

en el 2001 por encima de la media (6,55 por 100 vs. 3,72 por 100): se continúa así la tendencia del año 2000 en el que había crecido el 15 por 100 por contraste con el descenso del 11,2 por 100 en 1999, año en que las economías latinoamericanas acusaron especialmente el impacto de la crisis.

5.2. Distribución geográfica de la importación industrial

La Unión Europea es tradicionalmente el proveedor industrial más importante de España; además, las cifras porcentuales de nuestro comercio con la UE se han mantenido bastante estables a lo largo del último lustro. En los últimos años ha tenido este origen un poco menos de las tres cuartas partes (72 por 100 en 2001) de nuestras importaciones de productos industriales. En el área comunitaria destacan como proveedores individuales Francia (19 por 100 del total de las

importaciones industriales) y Alemania (18 por 100); entre los dos países, suponen más de un tercio de la importación industrial española.

Tras la Unión Europea, el área geográfica de la que se reciben más importaciones industriales es Asia (13 por 100 en 1999, 13,6 por 100 en 2000 y 13,3 por 100 en 2001). En esta área las importaciones crecieron a fuerte ritmo durante los últimos años: 20,2 por 100 en 1998, año en que las divisas del sudeste asiático sufrieron fuertes depreciaciones, 16 por 100 en 1999 y de nuevo por encima del 20 por 100 en el año 2000 (23,2 por 100). El lógico descanso tras un ritmo tan alto, combinado con la coyuntura mundial dan una tasa de crecimiento del 0,5 por 100 en el año 2001.

6. Distribución del comercio exterior de productos industriales: previsiones

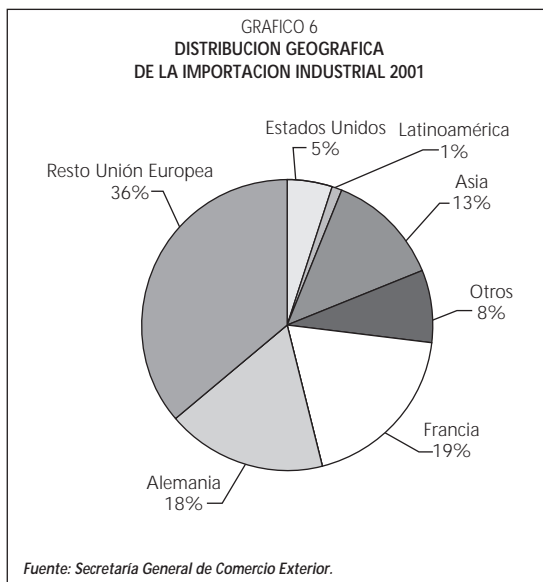
6.1. Fundamentos

De la comparación de las listas de los 10 principales capítulos, tanto de la importación industrial como de la exportación industrial, resulta que los capítulos más importantes coinciden en ambas listas. Esto indica que el comercio industrial de España refleja la *progresiva similitud* de la economía española y la de nuestros principales proveedores y clientes; cosa esperable, dada la pertenencia común a la actual UE y las normas de comportamiento económico que ello implica.

Contando con la moneda común y los datos antedichos, la única posibilidad de que nuestra exportación pueda continuar creciendo más que la media de la UE es una *mayor productividad*, bien por la eficiencia de los factores, bien por su baratura. Son éstas las consideraciones que pueden influir



COLABORACIONES



CUADRO 6
DISTRIBUCION GEOGRAFICA DE LA IMPORTACION INDUSTRIAL EN 2001

Países	Importación 2000	Importación 2001	% participac. Exp. ind.	Variación 2001/00
Francia.....	4.325	4.279	19,0	-1,1
Alemania.....	3.969	4.152	18,4	4,6
Resto Unión Europea.....	7.793	7.820	34,7	0,3
Estados Unidos.....	1262	1107	4,9	-12,3
Latinoamérica.....	343	322	1,4	-6,1
Asia.....	2.979	2.993	13,3	0,5
Total considerado.....	20.671	20.673	91,7	0,0
Importación ind. total.....	21.759	22.541	100	3,6

Fuente: Secretaría General de Comercio Exterior.

en las estrategias de las empresas multinacionales para localizar en España, en lugar de en otros países de la UE, parte de su producción industrial.

En *los últimos años* el aumento de la demanda y el consumo interno presionaron al alza a las importaciones mientras que, en 1998, por mor de las crisis rusa y asiática, el crecimiento de las exportaciones tuvo un ritmo notablemente menor al de años anteriores. A pesar de ello, *las ventas al exterior de productos industriales continuaron creciendo por encima de la media mundial* y, a partir de las últimas semanas de 1999, la exportación española quedó totalmente *recuperada* de los efectos de las crisis. En el año 2001 la coyuntura estuvo marcada por la desaceleración y amago de crisis de la economía estadounidense y la promesa de hundimiento de la economía argentina.

6.2. Posibles condicionantes

España lleva varios ejercicios creciendo por encima de la media comunitaria y cabe esperar que lo mismo ocurra en el año 2002 y España continúe incrementando su comercio industrial. Hay, no obstante, varios factores que pueden dar al traste con el panorama enunciado y que no conviene olvidar:

1) Si hubiese otro atentado como el del 11-S contra las torres gemelas, el precio del *barril de petróleo* se encarecería y si llegara a rondar los 30

dólares durante un período suficientemente largo, la economía española puede ver peligrar su tasa de crecimiento, lo que, a su vez, incidiría sobre la evolución del comercio exterior de productos industriales.

2) Un eventual atentado de este tipo podría afectar muy negativamente a los intentos que realiza la *economía estadounidense* de recuperar los excelentes parámetros que ha conocido durante los últimos años. En tal caso, se produciría una brusca desaceleración que no podría ser razonablemente absorbida por el mercado y perturbaría a toda la economía mundial.

3) No se puede descartar la irrupción de nuevas turbulencias en los mercados que se transmitan a toda velocidad, como ocurrió en 1998. Y lo ocurrido en Argentina abona la necesidad de no perder de vista esta posibilidad.

4) Durante el año 2000 el euro se depreció un 15,6 por 100 respecto al dólar y durante 2001 un 2,82 por 100. Esto implica que nuestras importaciones industriales del área dólar se hayan encarecido; pero el encarecimiento de estas importaciones se ha compensado con el aumento de nuestras exportaciones al área dólar. Si ahora *el dólar se depreciase* respecto al euro tendría efectos contrapuestos: abarataría nuestras importaciones de petróleo y, al tiempo, encarecería nuestra exportación industrial que vería más complicado su acceso al mercado extracomunitario.



COLABORACIONES



BASE DE DATOS ICE

INFORMACION COMERCIAL ESPAÑOLA ofrece un servicio de búsquedas bibliográficas sobre la información aparecida en sus publicaciones periódicas.

PRODUCTOR: Subdirección General de Estudios del Sector Exterior. Secretaría de Estado de Comercio, Turismo y PYME.

TIPO: Referencial (Bibliográfica).

TEMATICA: Economía general, economía española, economía internacional, teoría económica.

FUENTES: Información Comercial Española. Revista de Economía.
Boletín Económico de ICE.
Países de ICE.
Cuadernos Económicos de ICE.

COBERTURA TEMPORAL: Desde 1978.

ACTUALIZACION: Semanal.

VOLUMEN: 16.500 referencias.

MODELO DE REGISTRO

AUTOR: SUBDIRECCION GENERAL DE ESTUDIOS DEL SECTOR EXTERIOR.

TITULO: EL COMERCIO EXTERIOR DE ESPAÑA EN AGOSTO DE 1996.

REVISTA: BOLETIN ECONOMICO DE ICE

NUMERO (FECHA)/PAGINAS: 2522 (NOVIEMBRE 11-17)/9-18..

DESCRIPTORES: EXPORTACIONES / IMPORTACIONES / DEFICIT COMERCIAL /
SECTORES ECONOMICOS.

TOPONIMOS: ESPAÑA.

RESUMEN: El saldo de la Balanza Comercial en agosto de 1996 presentó un déficit de 179,9 miles de millones de pesetas, un 37,7 por 100 inferior al registrado en el mismo mes del año anterior. Este resultado se derivó de un crecimiento interanual de las exportaciones del 9,3 por 100 y del -4,6 por 100 en lo que respecta a las importaciones. Desde el punto de vista sectorial, la principal aportación al crecimiento de las exportaciones correspondió a los sectores de alimentación y bienes de equipo, mientras que, por el lado de las importaciones, las únicas contribuciones positivas al crecimiento correspondieron al sector del automóvil y productos energéticos. Con relación al análisis geográfico, el descenso del desequilibrio comercial fue del 57 por 100 frente a la UE y del 16,5 por 100 frente a países terceros.

AÑO DE PUBLICACION: 1996.

— Para solicitar información, diríjase a Base de Datos ICE. Biblioteca. Ministerio de Economía. P.º de la Castellana, 162, planta 1. 28071 Madrid. Teléfonos: (91) 349 35 14. Fax: (91) 349 60 75.

— Las publicaciones relativas a los documentos referenciados podrán adquirirse en el Punto de Venta de Publicaciones: P.º de la Castellana, 162, planta 0. 28071 Madrid. Teléf. (91) 349 36 47, o bien consultarse en Biblioteca, P.º de la Castellana, 162, 1.ª planta. Teléfono (91) 349 35 93.